

Comité de pilotage

Bilan d'animation

ZPS « plaine de Néré à
Bresdon »

27 septembre 2019

**aGRICULTURES
& TERRITOIRES**
CHAMBRE D'AGRICULTURE
CHARENTE-MARITIME





UNION EUROPEENNE

Fonds Européen Agricole pour
le Développement rural.
L'Europe investit dans les
zones rurales.



*La Nouvelle-Aquitaine et L'Europe
agissent ensemble pour votre Territoire*



Ordre du jour



- **1-Le site Néré Bresdon**
- **2-Les actions en cours**
- **3-Bilan des suivis**
- **4-Expérimentation drone**
- **5-Sortie sur un site de rassemblement**

1-Le site de la Plaine de Néré à Bresdon

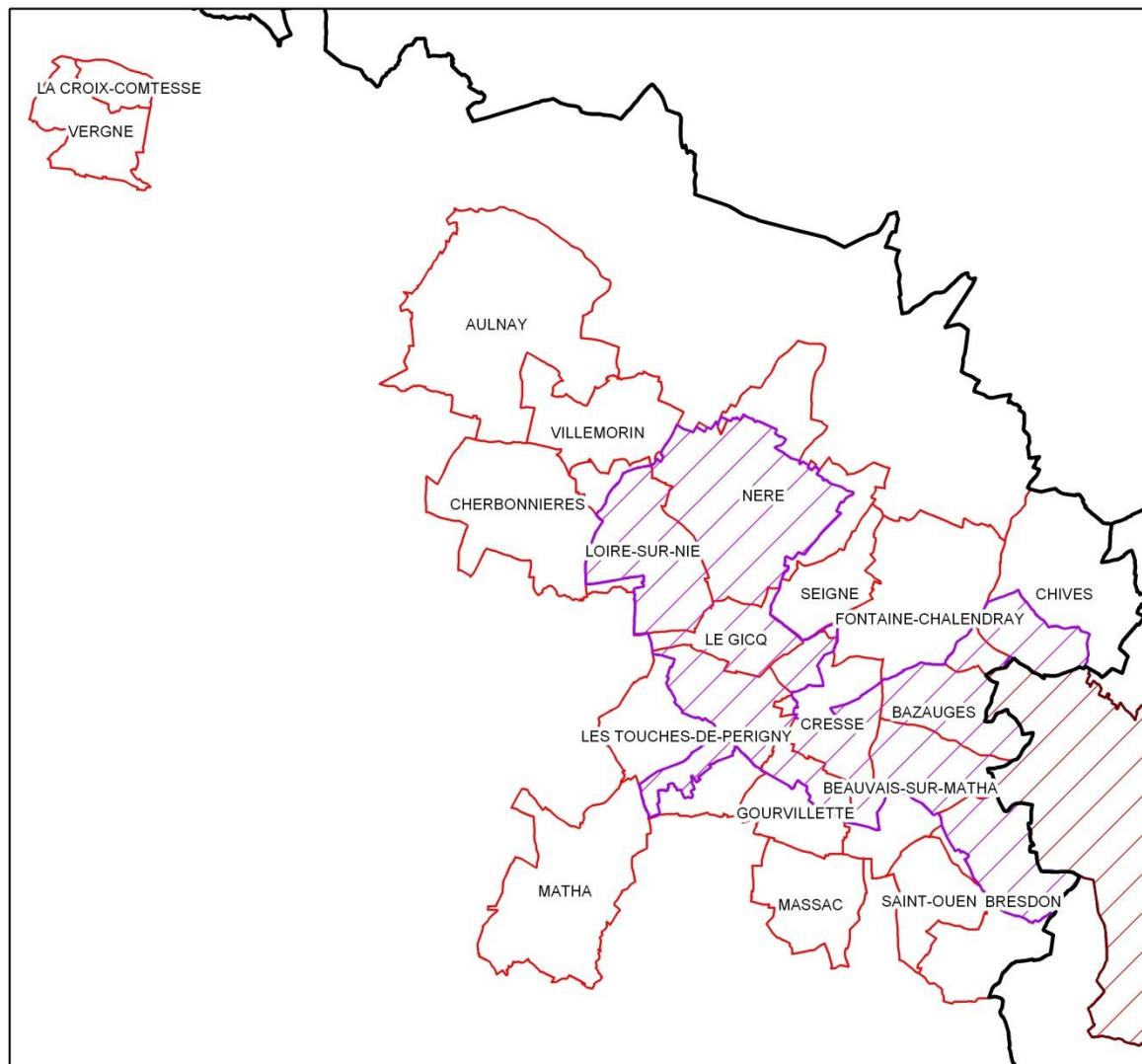
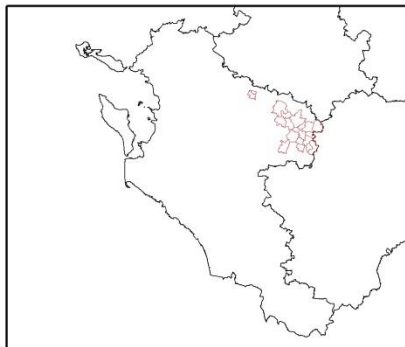


Le DOCOB, quelques dates



- **26/08/2003** : désignation en Zone de Protection Spéciale (ZPS)
- **Décembre 2004** : présentation de la démarche Natura 2000
- **2005-2008** : élaboration du Document D'Objectifs
- **2009**: ajout de la Charte Natura 2000
- **28/02/2011** : approbation du DOCOB

La ZPS, périmètre



- Limite de département
- Territoire éligible aux MAET "Outardes canepetières"
- Zones de Protection Spéciale**
 - Plaine de Néré à Bresdon
 - Plaine de Barbezières à Gourville



0 0.5 1 2 3 4
Kilomètres

Sources : BDCARTO (r)-IGN (c) - ADASEA 17 - DIREN Poitou-Charentes - Préfecture de la Charente

La ZPS, périmètre



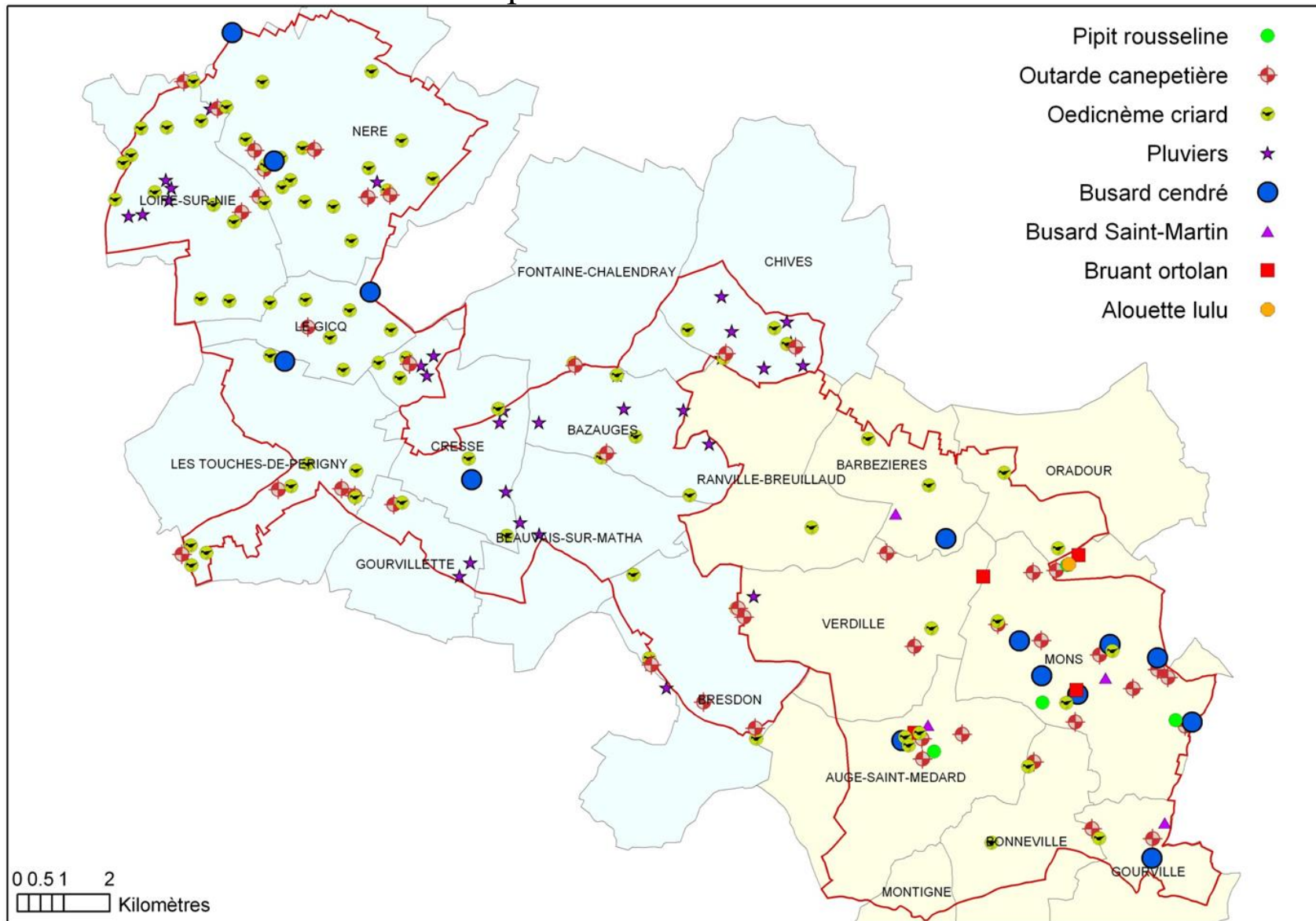
- **9 261 ha soit 11 communes comprises pour tout ou partie dans le site (55% du territoire des communes concernées)**

Les enjeux du territoire



- **Le maintien des oiseaux d'intérêt communautaire**

Espèces d'intérêt communautaire



Les enjeux du territoire



- **Le maintien et le rétablissement des oiseaux de plaine dépendent de deux facteurs :**
 - ✓ **Les ressources alimentaires,**
 - ✓ **Les milieux utilisés pour la nidification et les rassemblements postnuptiaux**

Les enjeux du territoire



D'où le 2^{ième} enjeu :

- **Le maintien, la restauration et une gestion favorable des habitats pour les oiseaux d'intérêt communautaire**

5 objectifs de conservation



- **Créer et gérer les milieux herbacés,**
- **Garantir la présence d'une mosaïque de milieux,**
- **Créer et gérer les corridors écologiques (alimentation, refuge, nidification),**
- **Conserver les arbres isolés et les petits boisements,**
- **Suivre les projets et aménagements.**

2-Les actions en cours

Bilan de l'avancement et de l'année en cours

Actions en cours



- **Une animation du site depuis 2014 :**
- CA17, avec un partenariat avec la LPO
- **Un 2^{ième} marché en juillet 2017**

Contrats et chartes



• Objectifs du DOCOB

- 15 % de la SAU en couverts herbacés gérés favorablement
- Soutenir et développer les pratiques favorables. Intégrer les objectifs du DOCOB dans les politiques de développement

Contrats et chartes



- **Pas de contrat Natura 2000**
- **1 charte**
- Charte voirie signée en 2016 avec le Conseil Départemental
- Des chartes à venir avec la mise en œuvre de la certification HVE ?

Contrats et chartes



- **2 projets pour adapter les outils**
- ✓ Charte couverts herbacés : localiser les couverts herbacés
- ✓ Charte vigne : rendre la rédaction pertinentes/ pratiques et avoir un outil pour les demandes HVE



- ✓ CA17 opérateur, en partenariat avec la LPO
- ✓ Contrats de 5 ans sur la base du volontariat
- ✓ Plusieurs mesures proposées pour répondre aux enjeux du site

MAEC – les mesures



Code (RR_TTTT_MAEC)	Intitulé complet de la mesure	Opérations mobilisées (ex : HERBE03 + COUVER06...)	Montant (€/ha)
Enjeu biodiversité			
PC_NEBR_GC01	Création d'un couvert favorable aux oiseaux de plaine	Couver07	510 €/ha/an
PC_NEBR_GC02	Création d'un couvert favorable aux oiseaux de plaine (étalée)	Couver07	255 €/ha/an
PC_NEBR_GC03	Amélioration d'un gel	Couver08	136,65 €/ha/an
PC_NEBR_HE02	Gestion d'une prairie favorable aux oiseaux de plaine (sans intrants)	Herbe_03 Herbe_06	298,93 €/ha/an
PC_NEBR_HE03	Création d'une prairie	Couver06 Herbe_03 Herbe_06	450,00 €/ha/an
Enjeu eau			
PC_NEBR_HE04	Création d'une prairie (vallée de l'Antenne)	Couver06 Herbe_03 Herbe_06	450,00 €/ha/an
PC_NEBR_GC06	Introduction de légumineuses annuelles sur les surfaces irriguées (20 %)	Irrig_04	80,86 €/ha/an
PC_NEBR_GC07	Introduction de légumineuses annuelles sur les surfaces irriguées (40 %)	Irrig_05	140,76 €/ha/an





MAEC 2015-2019

- **Un bilan positif**

(sur la base des données CA17 – hors mesure de réduction d'intrant)

51 agriculteurs et :

Couvert Outarde	Gel	Entretien prairie	Création prairie	Total
346 ha	3 ha	31 ha	87 ha	467 ha

310 ha sur la précédente programmation



MAEC 2019

- **10 dossiers dont 8 « nouveaux »**
- **126 ha engagés**

Couvert Outarde	Gel	Entretien prairie	Création prairie	Total
79 ha	0 ha	0,53 ha	46 ha	126 ha

- **4 dossiers plafonnés**



- **Des facteurs favorables**

- ✓ Augmentation des surfaces souscrites / exploitant,
- ✓ Un bon renouvellement des contrats précédents,
- ✓ De nouveaux signataires



MAEC

- **Des difficultés**
 - ✓ Cadre de rédaction des cahiers des charges pas adapté : gel, dérogation cultures d'hiver,
 - ✓ Une réglementation PAC pas toujours cohérente avec les enjeux: SIE, plantations par anticipation
 - ✓ Une mise en œuvre difficile



MAEC - la suite

- **2020 : fin des contrats souscrits en 2015**
 - ✓ Reconduction pour 1 an ?
 - ✓ Ouverture pour de nouvelles demandes



MAEC - la suite

- **Prochaine programmation : points de vigilance**
 - ✓ Rédaction des cahiers des charges,
 - ✓ Modalités d'animation,
 - ✓ Contenu du verdissement,
 - ✓ Plafonds

E01 – proposition d'extension du périmètre



• Objectif du DOCOB

Adapter le périmètre à la présence de l'outarde

- Analyse et rencontre des maires en 2014
- Mise à jour en 2019 sur la base des comptages récents

E02 – sauvegarde des nichées



• Objectif du DOCOB

Retrouver les effectifs d'Outarde de 2000 (35)

- Un effort dans le temps dégagé pour les suivis des nidifications d'Ædicnèmes et de Busards (12 jours)
- Une communication régulière auprès des agriculteurs

E02 – sauvegarde des nichées



- **En 2018-2019**

- Suivi des nidifications (voir ci-après)
- Courrier auprès des exploitants contactés en 2018,
- Diffusion de la plaquette

S01 – suivi des populations



- **Objectif du DOCOB**

- Retrouver les effectifs d'Outarde de 2000 (35)
- 15 % de la SAU en couverts herbacés gérés favorablement

S01 – suivi des populations



- **En 2018-2019**

- Suivi des populations, mise à jour des cartes et mise en ligne
- Mise à jour du Formulaire Standards de Données
- Volet forestier

S02 – suivi de l'occupation du sol



- **Objectif du DOCOB**

- Retrouver les effectifs d'Outarde de 2000 (35)
- 15 % de la SAU en couverts herbacés gérés favorablement

S02 – suivi de l'occupation du sol



- **Réalisations**

- Suivi cartographique annuel des engagements : en 2019 analyse des résultats MAEC sur 5 ans
- Suivi de l'occupation du sol réalisé en 2016

S03 – programme de sensibilisation



- **Objectif du DOCOB**
- Promouvoir les réalisations favorables à la préservation des oiseaux de plaine

S03 – programme de sensibilisation

• En 2018-2019

- Infosite
- Plaquette nichées
- Site Internet



La Lettre Natura 2000 ZPS Plaine de Néré à Bresdon

Sommaire

- Éditorial
- Les Mesures Agri Environnementales et Climatiques (MAEC)
- Un nouvel outil pour la sauvegarde des nichées ?
- Zoom sur... la gestion des jachères
- Des infos sur le site voisin
- Informations complémentaires
- Qui contacter ?



Lettre d'information du site d'intérêt communautaire
Natura 2000 n° FR 54 12024.

Lettre 5 - août 2019

ÉDITORIAL :

Les actions prévues dans le programme d'animation 2017-2020 ont été réalisées.

2019 était également la dernière campagne de mise en œuvre des Mesures Agri environnementales et Climatiques (MAEC) engagées en 2015.

Il faut d'ores et déjà réfléchir aux propositions pour la nouvelle Politique Agricole Commune et les futures MAEC et donc faire le bilan de ces 5 campagnes.

2020 sera une année de transition. Nous espérons avoir les informations suffisamment tôt pour ne pas compromettre le travail d'animation réalisé ces dernières années. La Région Nouvelle-Aquitaine, autorité de gestion, est consciente de l'enjeu.

Un nouvel outil prometteur a été testé cette année : un drone à caméra infrarouge pour détecter les nichées dans la végétation (voir p.3).

Les enseignements de ce test nous amèneront certainement à proposer une évolution des outils de mise en œuvre du DOCOB sur le site Natura 2000 de la plaine de Néré à Bresdon.

Dans l'immédiat nous espérons vous voir nombreux à la prochaine sortie du samedi 12 Octobre.

Martine GÉRON
Animatrice du DOCOB
Chambre d'agriculture de la Charente-Maritime

S03 – programme de sensibilisation

- Sortie nature
- Échanges autre sites
- Prochaine sortie samedi 12 octobre à Aulnay

DIMANCHE 16 JUIN 2019
SORTIE NATURE
VENEZ DÉCOUVRIR ET OBSERVER LES BUSARDS
DE NOS PLAINES CÉRÉALIÈRES
(EN PARTENARIAT AVEC LA LPO)

RENDEZ-VOUS
9h15 à
Salle des fêtes de
Cherbonnières
Ouvert à tous
et gratuit !

- Départ à 9h30, retour vers 12h30
- Covoiturage au départ de Cherbonnières
- Prévoir une paire de jumelles et une tenue adaptée



Inscriptions : Martine GERON
Chambre d'agriculture 17
Tél. 06 33 67 51 36



S04 – mise en œuvre du DOCOB



- **Objectif du DOCOB**
- Promouvoir et coordonner la mise en œuvre du programme d'actions

S04 – mise en œuvre du DOCOB



- **En 2018-2019**
- Suivi de l'évolution des cahiers des charges MAEC,
- Proposition de chartes,
- COPIL annuel

S05 – Activités socio-éco



- **Objectif du DOCOB**
- Suivi de l'évolution des facteurs socio-économiques et réglementaires agissant sur l'état de conservation

S05 – Activités socio-éco



- **En 2018-2019**

- Suivi de la réglementation PAC, HVE
- Suivi des documents d'urbanisme : analyse des PLU sur 3 ans
- Échanges avec les collègues urbanistes

S05 – Activités socio-éco



- **En 2018-2019**

- Suivi des dossiers en cours, réponse aux sollicitations : projet photovoltaïque Loiré, projet éolien Bresdon
- EIN projet bâtiment d'élevage Loiré
- Projets de plantations de haies

Ex : avis et échanges avec le SYMBA sur une plantation à Bazauges et un problème de tête de bassin

S06 – Etude EDF



- **Objectif du DOCOB**

- Etude préalable visant à identifier les tronçons de lignes électriques posant problème
 - > Réaliser un état des lieux avant équipement

Fait en 2016

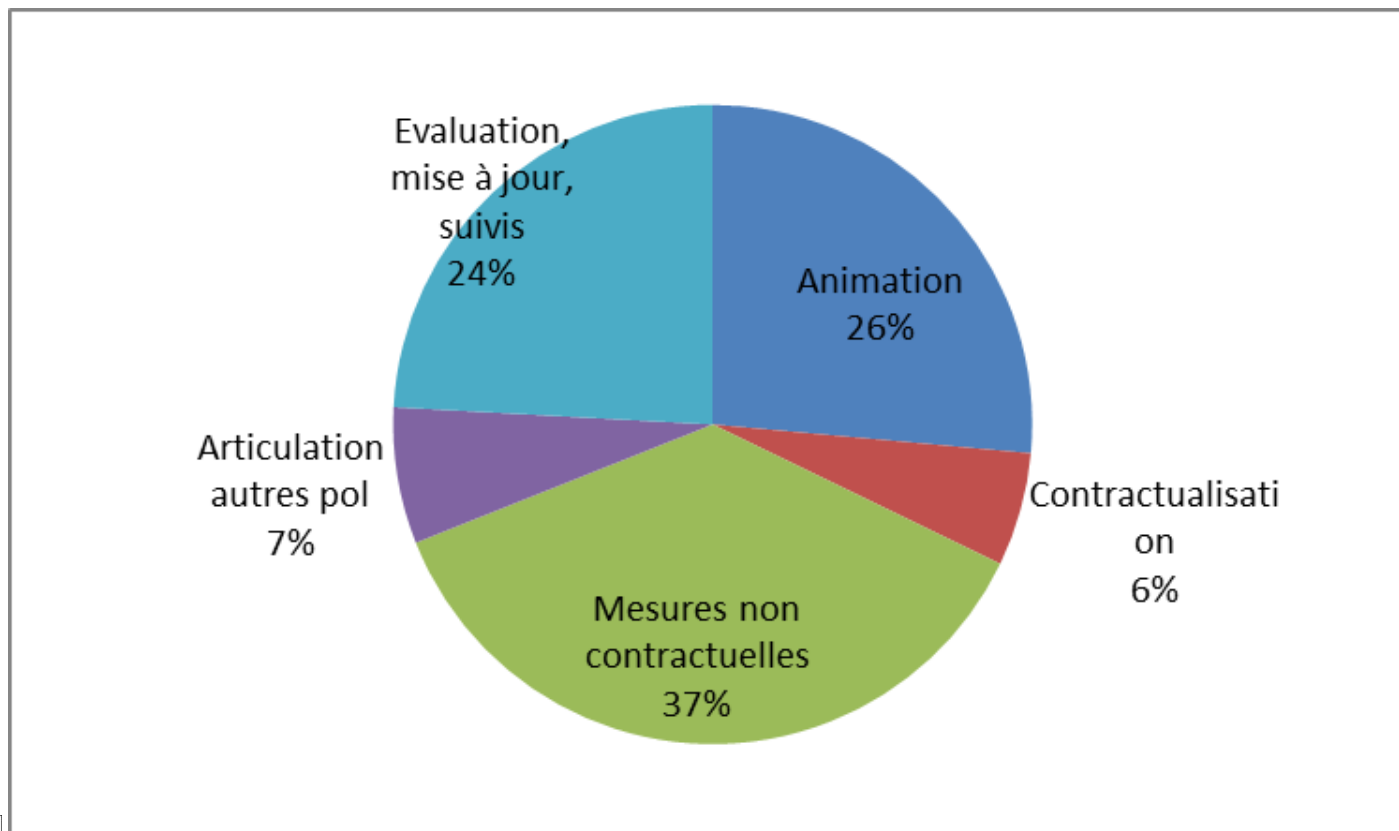
Bilan financier de la TC1



	prévu (jours)		réalisé (jours)	
	CA17	LPO	CA17	LPO
Animation	6,5	1	11	0,5
Contractualisation (hors MAE)	3,5	1,5	1	1,5
Mesures non contractuelles	0	16	0	16
Articulation autres pol.	3		3	
Evaluation, mise à jour, suivis	10,5	0	10,5	0
TOTAL	23,5	18,5	25,5	18

- Soit un bilan financier de :
- CA17 9 450 €
- LPO 8 125 €

Bilan de la TC1



3-Bilan des suivis LPO



Suivi de la nidification de l'Oedicnème criard

Financement : DREAL Nouvelle-Aquitaine

Prospection exhaustive des parcelles favorables (labours, luzernes, pois, vignes, prairies ...), le 2 mai 2019.

⇒ **46 couples nicheurs** (coefficient de correction de 20% : **55 couples nicheurs**)

Prospections opportunistes au cours du printemps (double comptage possible)

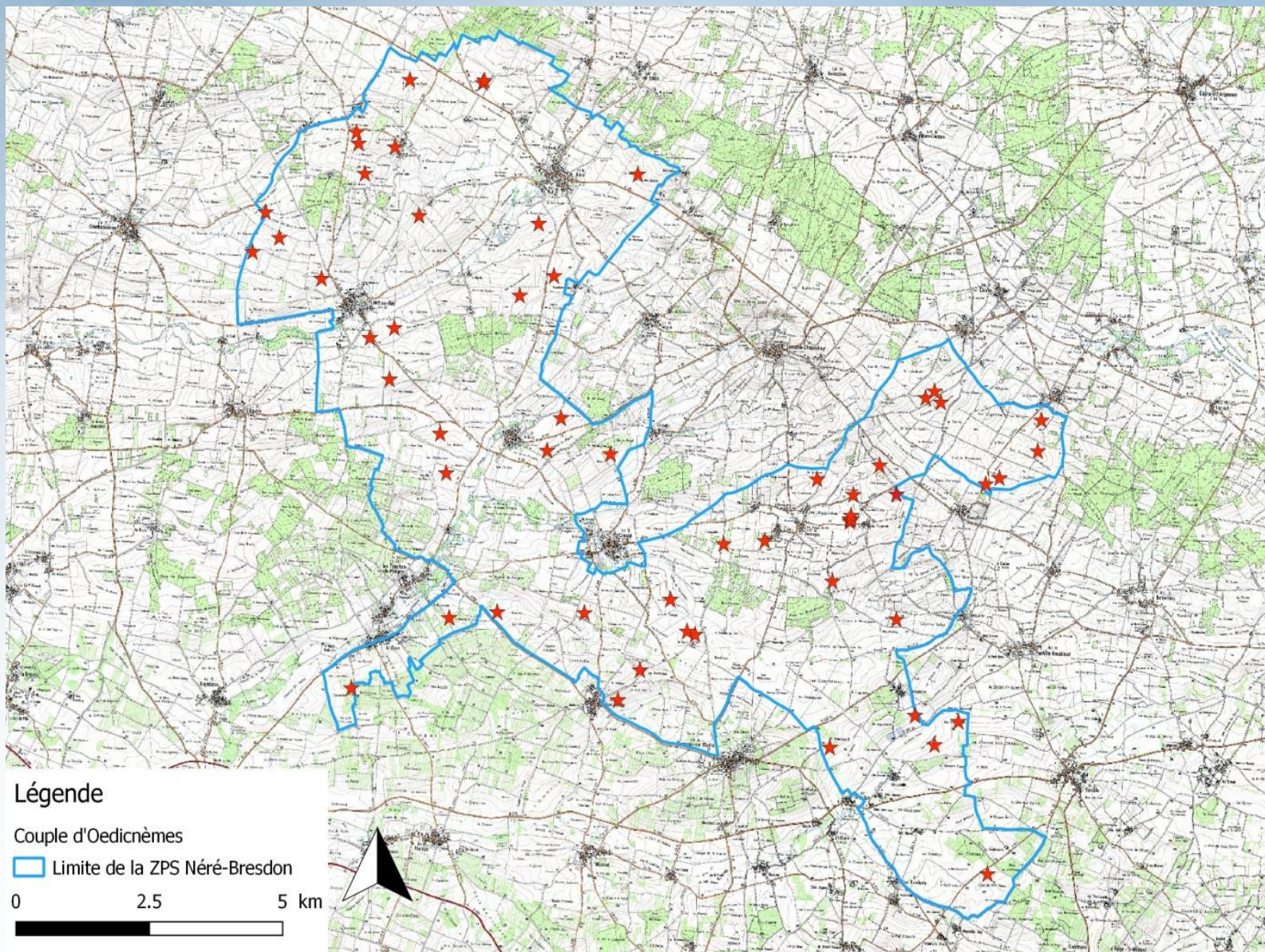
⇒ Maximum de **57 sites de nidification** au printemps 2019 sur la ZPS.

Communes de la ZPS Néré-Bresdon	Nombre de couples
Bazauges	11
Beauvais-sur-Matha	0
Bresdon	5
Chives	7
Cressé	5
Fontaine-Chalendray	1
Gicq (Le)	3
Gourvillette	2
Néré	11
Loiré-sur-Nie	8
Touche-de-Périgny (Les)	4

Tableau : Nombre de site de nidification par commune



Suivi de la nidification de l'Oedicnème criard



Suivi de la nidification des busards

Prospection de la ZPS et des communes périphériques, d'avril à juillet.

Financement : DREAL Nouvelle-Aquitaine

- ⇒ **Nids de Busard cendré** : 10 en parcelles agricoles et 2 en friches
- ⇒ **Nids de Busard Saint-Martin** : tous en parcelles agricoles
- ⇒ **15 nids en parcelles agricoles**

1 nid de Busard Saint-Martin protégé par une cage a été détruit volontairement par une personne

Perte : 4 poussins de 15 J

Une plainte a été déposée contre X auprès de l'ONCFS

* Les nids moissonnés accidentellement sont des nids non trouvés lors de la période de prospection ou de la visite – signalement par les agriculteurs

→ **Participation de 13 agriculteurs**

Espèce	Nombre de couples	Nombre de nids	Nombre de jeunes à l'envol
Busard cendré	14	12	16
Busard Saint-Martin	5	5	4
Total	19	17	20

Tableau : Bilan du suivis des busards.

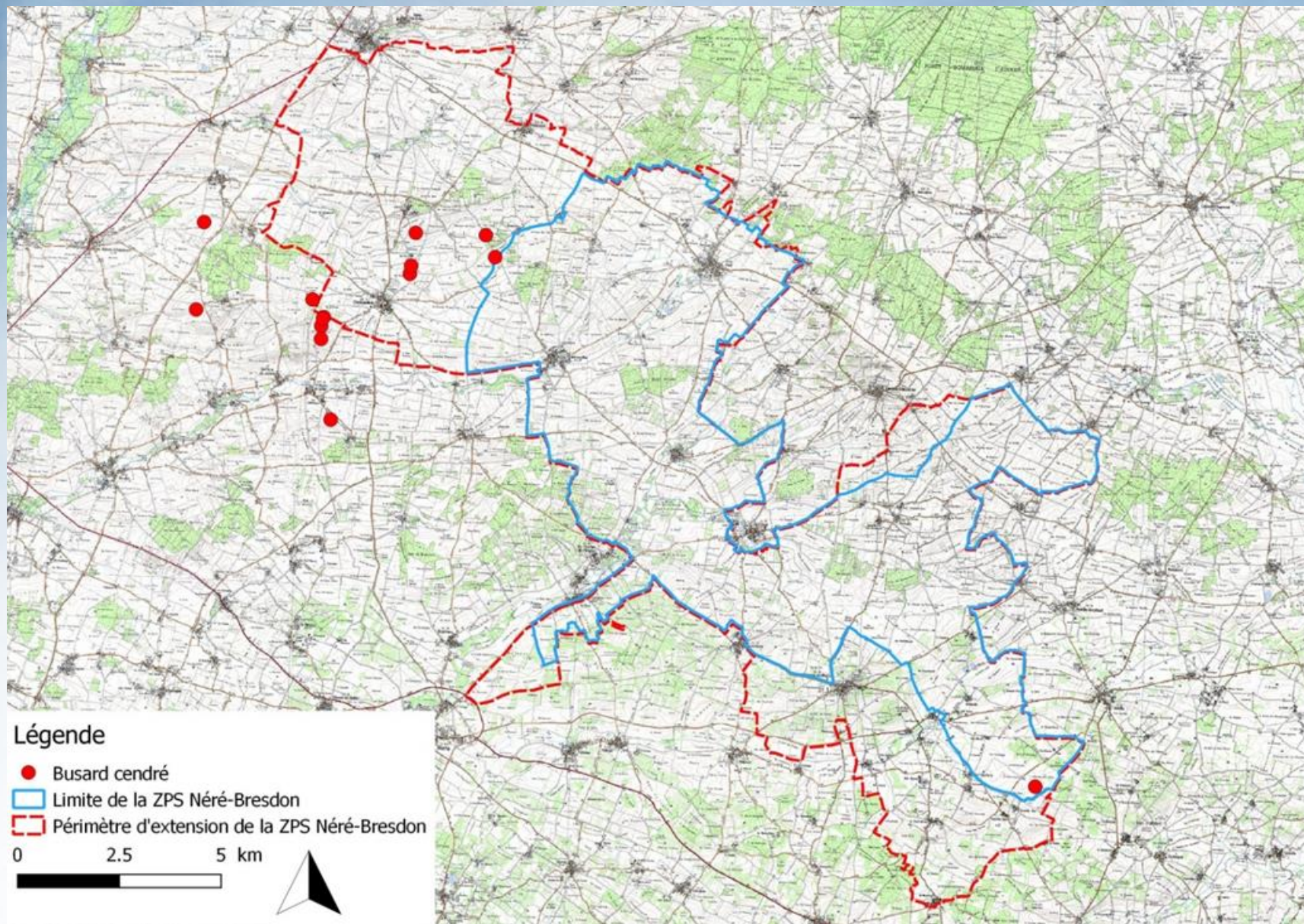
Espèce	Nid prédaté ou en échec	Nid transféré en centre de soin	Nid protégé avec une cage	Nid moissonné accidentellement*
Busard cendré	1	2	5	2
Busard Saint-Martin	3	0	2	0
Total	4	2	7	2

Tableau : Détail des nids de busards suivis en parcelle agricole

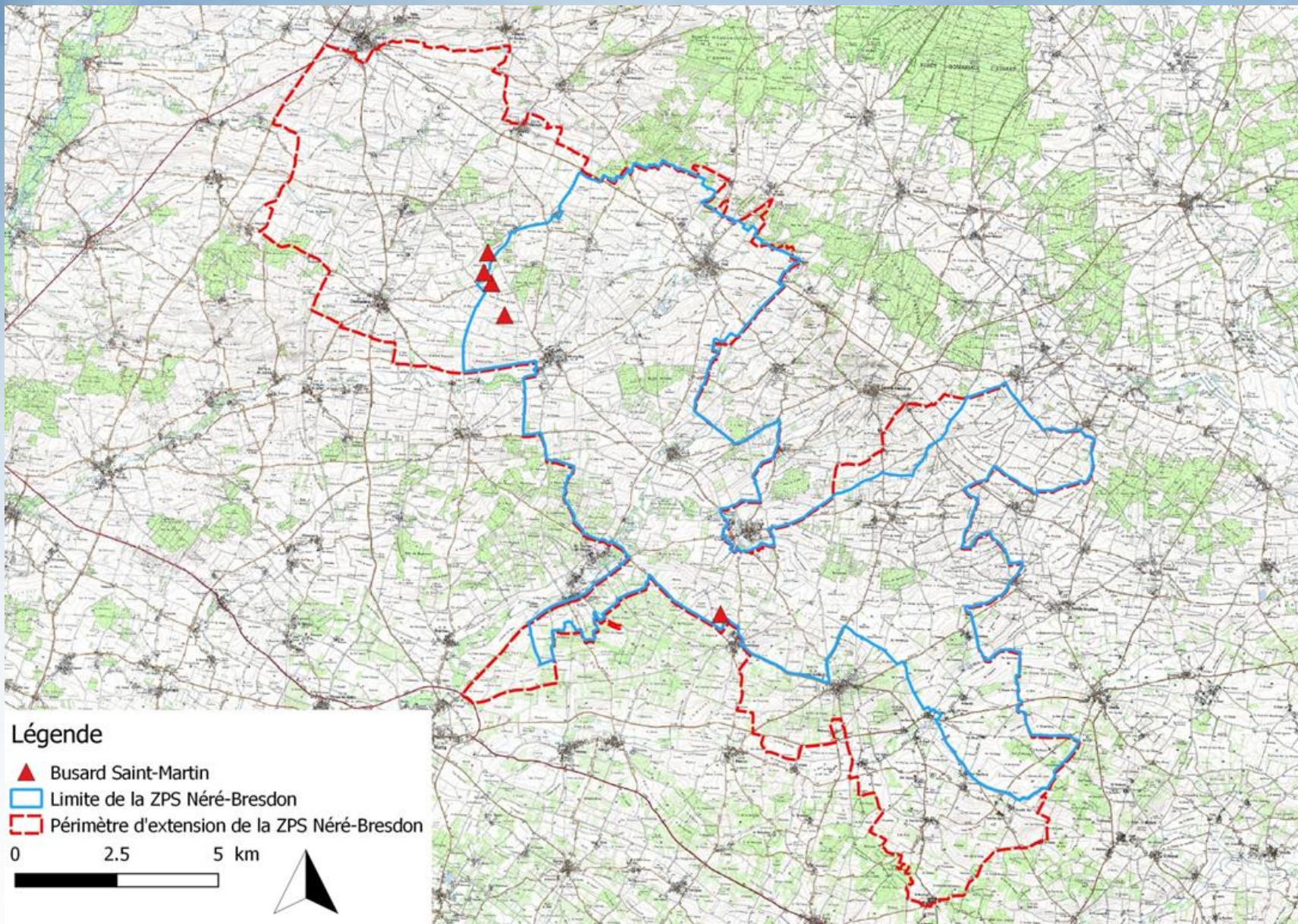


Poussins de Busard Saint-Martin (gauche) Poussin de Busard cendré (droite)

Suivi de la nidification des busards



Suivi de la nidification des busards



Bilan des suivis flash 2019

Enquête régionale, coordonnée par la LPO
Financement : DREAL Nouvelle-Aquitaine

Protocole Flash:

Découpage de la ZPS Néré-Bresdon en **3 secteurs**
Suivi en simultané de ces 3 secteurs par 3 observateurs

Dates : 24 avril, 16 mai, 3 juin



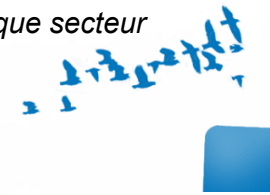
Mâle d'Outarde canepetière © Jean Luc Pineaud

Résultats Flash Néré Bresdon 2019:

	24-avr-19		16-mai-19		03-juin-19	
	Mâle	Femelle	Mâle	Femelle	Mâle	Femelle
Secteur 1	8	3	13	9	13	2
Secteur 2	5	0	6	0	5	0
Secteur 3	2	1	4	1	5	0
Total	15	4	23	10	23	2

Tableau : Effectifs de mâles et de femelles d'Outarde canepetière dénombrés lors des trois passages sur chaque secteur

Nombre maximum de mâles comptés en simultané : **23**



4-Expérimentation drone LPO



Printemps 2018 :

Technique imaginée par l'animateur national PNA avec une 1^{ère} expérimentation terrain (1 soir & 1 matinée sur Néré), testée avec prestataire.

Découverte d'un nid dans une jachère.

2019 : acquisition d'un drone par la LPO, avec caméra thermique – zoom vision diurne (financement DREAL Nouvelle-Aquitaine).

20 Juin 2019 : une journée sur Néré Bresdon (financement DREAL Nouvelle-Aquitaine)
Prospection effective de 4h00 à 12h30

Le temps nuageux n'a permis la prospection que jusqu'à 10h

Surface couverte minimale : 80 ha

Surface couverte estimée : 90-100 ha.



Mâle d'Outarde canepetière



Bilan 2019 :

*Découverte d'un nid avec 4 œufs (Loiré-sur-Nie).
MAE.*

*Deux zones à fortes présomptions (Le Gicq &
Loiré-sur-Nie).*

*Pour ces deux dernières zones, contacts avec
les agriculteurs (démarches volontaires)*

- *Jachère (Le Gicq) : travaux repoussés hors
période favorable.*
- *Luzerne (Loiré-sur-Nie) : impossibilité de
faire un second passage avant la fauche
(opérateur drone à Poitiers et bénévole).*
 - ⇒ *Accompagnement de l'agriculteur
avec suivi fauche.*
 - ⇒ *Femelle détectée (comportement
laissant penser à la présence d'un nid
potentiel) mais pas de nid/œufs
observés, malgré un suivi post fauche.*
 - ⇒ *Drone passé la nuit suivant la fauche
mais pas d'œufs repérés*



Couvée d'Outarde canepetière



Femelle d'Outarde canepetière

Télévision japonaise NHK & outarde

Dans le cadre de l'IPBES, la LPO a été sollicitée pour un reportage sur le terrain le 2 mai 2019. La thématique choisie fut l'Outarde canepetière et les actions de conservation mises en place dans le cadre du PNA. Bertrand GIRAUD (agriculteur) a été sollicité. Puis visite du centre d'élevage l'après-midi (Zoodysée).
=> Plusieurs reportages au Japon.



5- Sortie sur un site de rassemblement

Comptage sur les sites historiques de rassemblements de l'espèce : le 14 septembre

2 groupes identifiés

→ 19 individus sur la commune d'Aulnay

→ 13 individus sur la commune de Cherbonnières

2^{ème} comptage prévu le 28 septembre 2019

Programme de réintroduction d'oiseaux issus du centre d'élevage de Zoodysée

1 Lâcher de 12 outardes (baguées dont 3 équipées de GPS) au sein du groupe d'Aulnay le 16 septembre 2019



Suivi des rassemblements postnuptiaux d'Outarde canepetière

