



AGIR pour la
BIODIVERSITÉ



Site Natura 2000

Plaine de Néré à Bresdon

COMITE DE PILOTAGE

27 septembre 2022

Ordre du Jour

Rappels des enjeux Natura 2000

Évolution de l'état de conservation du site

Bilan de la mise en œuvre des actions 2021-2022

Bilan financier



Rappels des enjeux Natura 2000 de la Plaine de Néré à Bresdon



Un objectif

Maintenir et améliorer l'état de conservation
des espèces animales et des habitats naturels
d'intérêt communautaire présents au sein du site
Natura 2000

Une démarche

Concertée et basée sur le **volontariat**

Recherche et **maintien de l'équilibre** des **activités humaines** et
de la **préservation des milieux naturels** sur le territoire.



3 outils contractuels basés sur le volontariat

Appui aux **modifications des pratiques**
→ **Subvention** des coûts engendrés

Parcelles agricoles

MAEC

(Mesures Agro-
Environnementales
Climatiques)

Parcelles non agricoles

Contrats Natura 2000

Valorisation de bonnes pratiques
n'engendrant pas de surcoût
(engagement moral)

Charte Natura 2000

Engagements sur 5 ans

Dans les 3 cas : possibilité d'exonérations fiscales (sur la part communale et intercommunale de la TFNB)

**Un lien avec la réglementation :
L'évaluation d'incidences**

Désignation
du site
Natura 2000

Validation
DOCOB



2003

2008

2013

2017

2021

2024

1^{ère}
Période
d'animation

2^{nde}
Période
d'animation

3^{ème}
Période
d'animation

Animatrice
Natura 2000

Camille FAGOT

Basée à Puymoyen

06 19 62 16 90

camille.fagot@lpo.fr

2022

Fin TF

**Décalage du
marché : 20 avril
2022 au 20 août
2022**

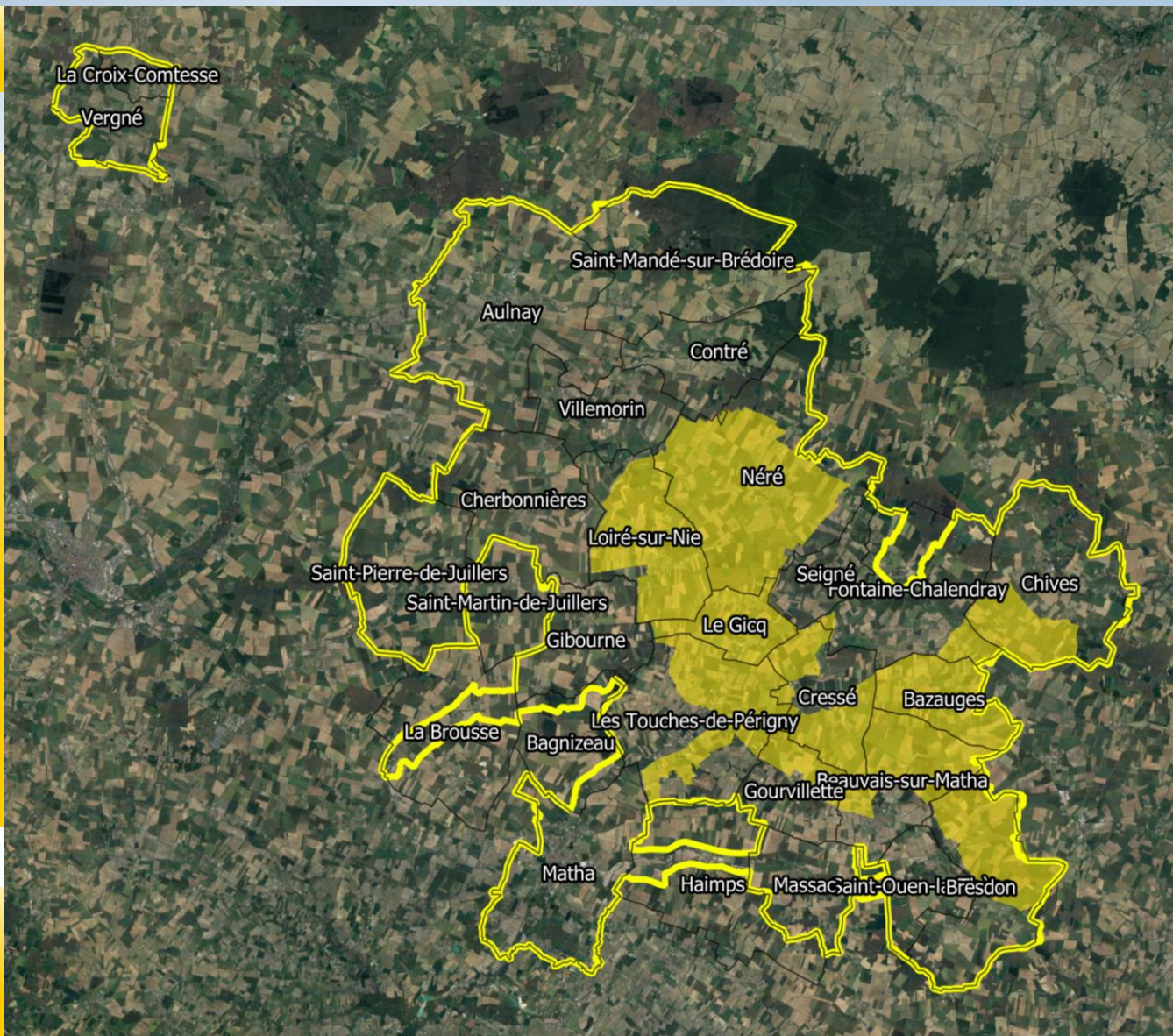
9 261 ha

1 Pays :
Pays des Vals de
Saintonges

1 Communautés de
communes :
CC Vals de
Saintonges

11 communes

Enjeu majeur :
oiseaux de plaine



14 oiseaux **d'intérêt communautaire** vivent sur le site
12 espèces **s'y reproduisent**



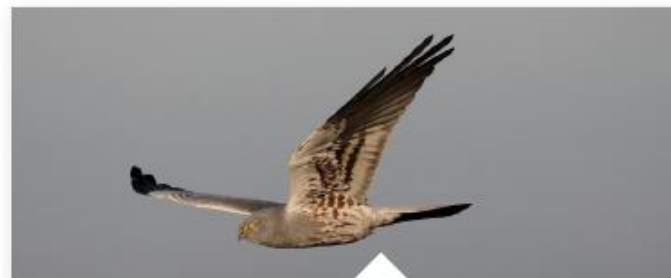
Outarde canepetière © P. Jourde - LPO

L'Outarde
canepetière
Tetrax tetrax



Ædicnème criard © F. Cahez

L'Ædicnème
criard
Burhinus oedichnemus



Busard cendré © C. Aussaguel



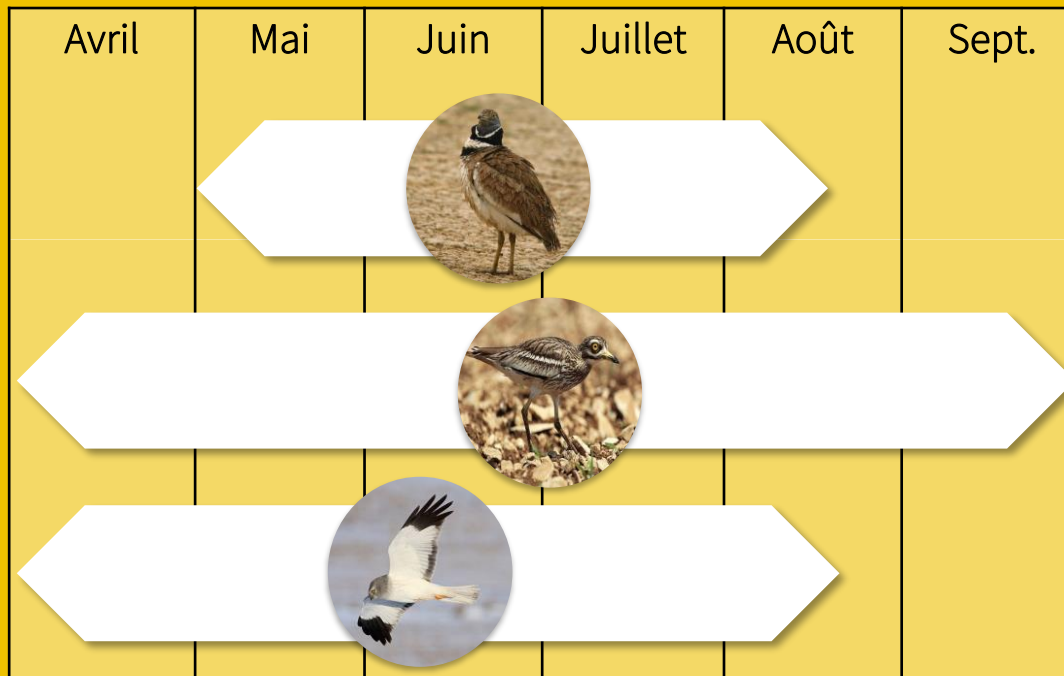
Busard Saint-Martin © F. Croset

Le Busard cendré *Circus pygargus*
& le Busard Saint-Martin *Circus cyaneus*





Périodes sensibles pour la nidification





Le Pluvier doré
Pluvialis apricaria



L'Alouette des champs
Alauda arvensis



La Chevêche d'Athéna
Athene noctua





Évolution de l'état de conservation du site

Outarde canepetière : Enquête annuelle 2018

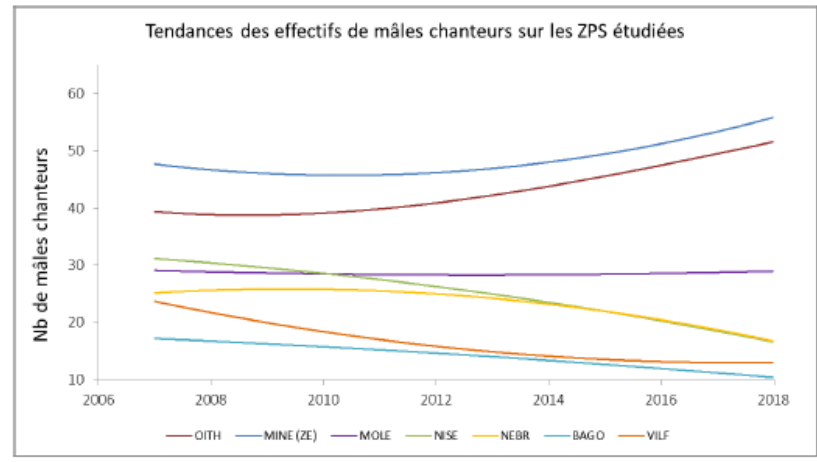


Figure 18 : Schématisation des tendances numériques des mâles chanteurs présents sur les différentes ZPS de Poitou-Charentes

	2007	2008	2009	2010	2011	2012	2013	2014	2015	2016	2017	2018
ZE MIREBALAIS (86)	51	46	43	47	42	45	47	49	51	59	50	53
OIRON-THENEZAY (79)	40	39	37	41	35	45	41	49	43	45	49	53
LA MOTHE-LEZAY (79)	29	29	28	27	30	30	28	30	27	27	26	32
NIORT SUD-EST (79)	28	32	26	31	34	30	25	21	17	15	16	24
NERE-BRESDON (17)	27	25	25	23	27	24	24	26	23	19	19	16
VILLEFAGNAN (16)	21	25	22	15	18	15	16	14	14	11	13	14
BARBEZIERES (16)	17	18	17	13	15	14	14	15	14	11	11	10
TOTAL	213	214	198	197	201	203	195	204	189	187	186	202

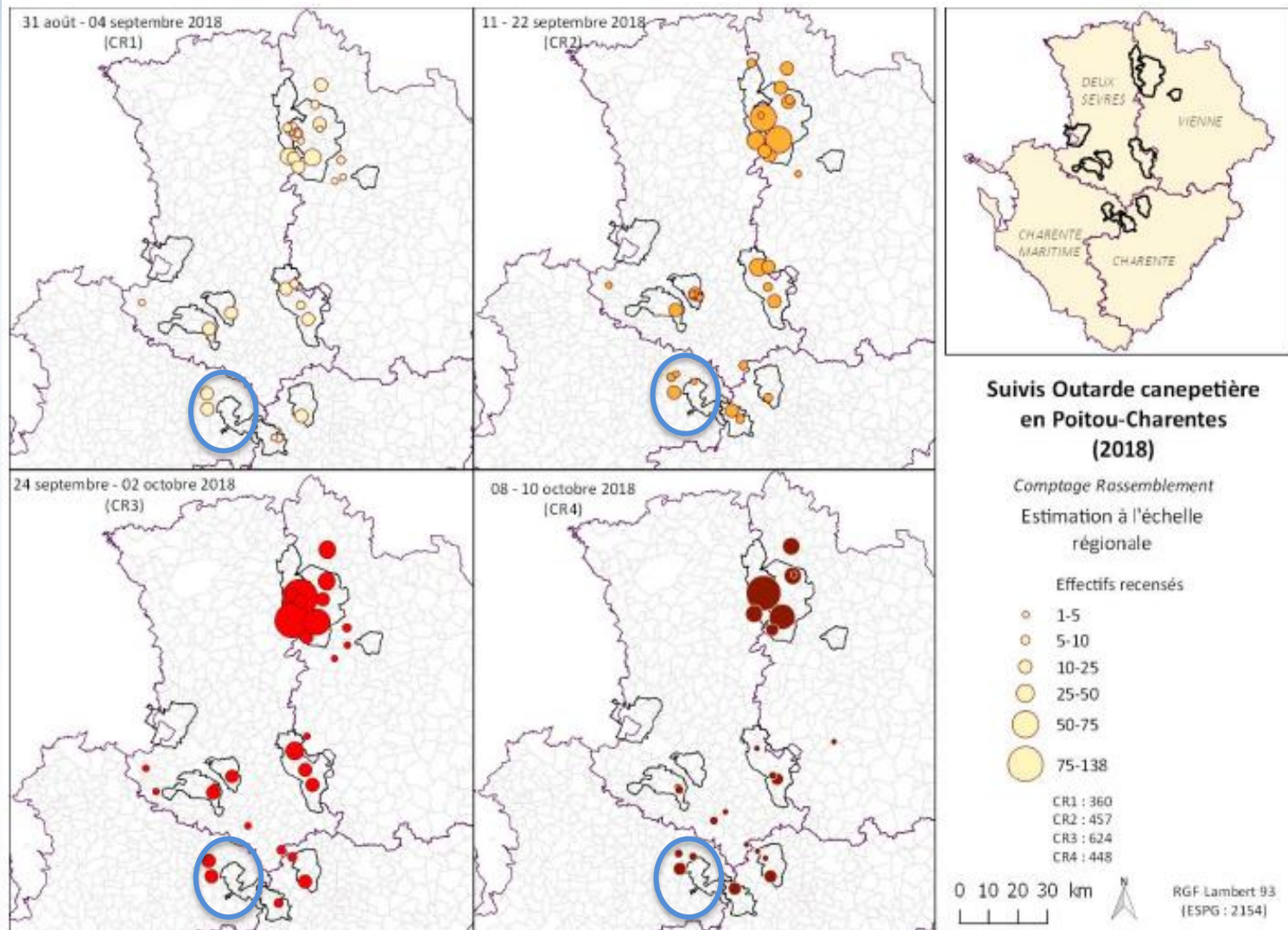
Tableau 3 : Variations des effectifs de mâles chanteurs entre 2007 et 2018

Dynamique positive sur ZPS Nord ex-Poitou-Charentes
 Dynamique négative sur NEBR, BAGO et Villefagnan



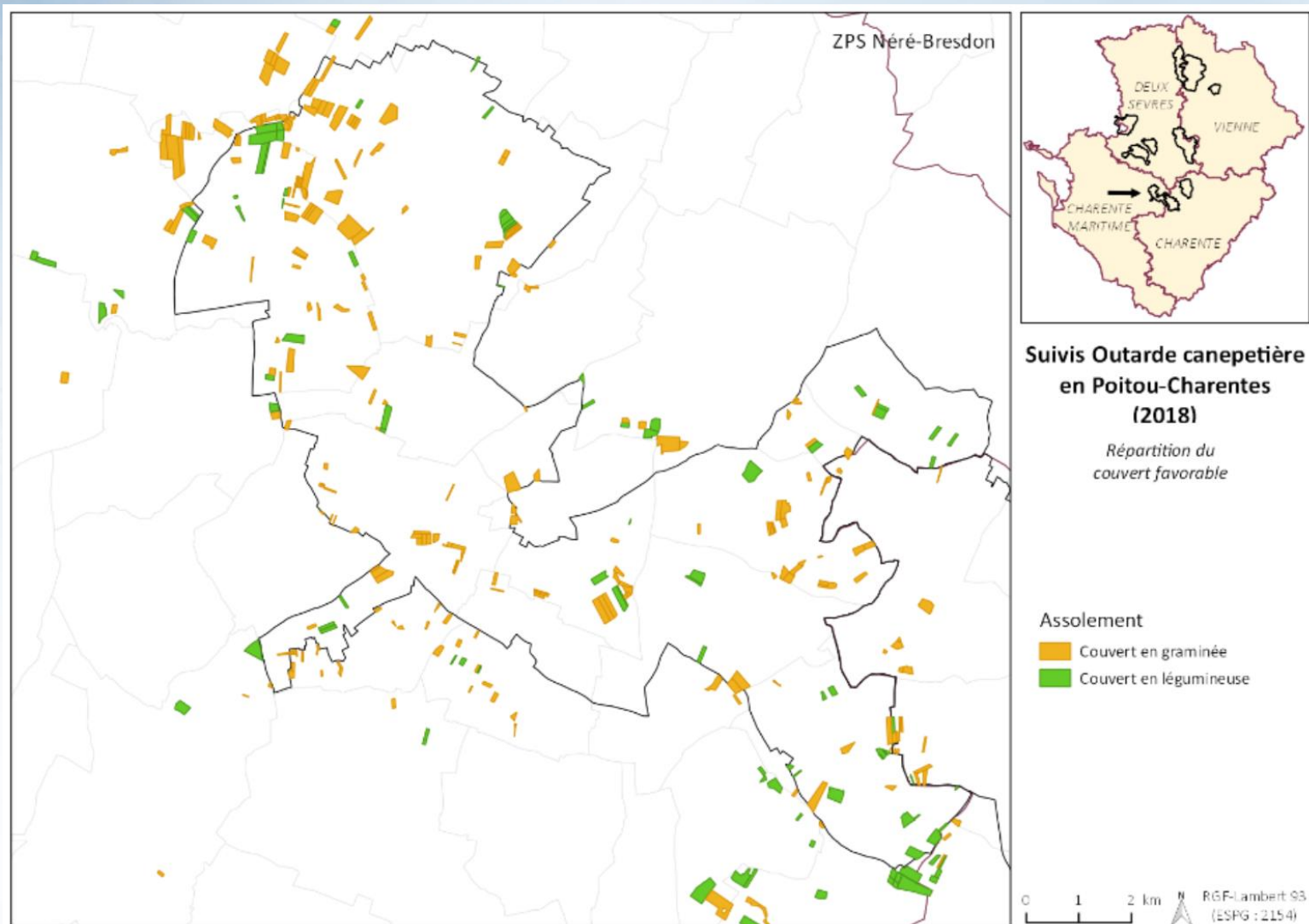
Outarde canepetière : Rassemblements postnuptiaux

Enquête annuelle et suivi des populations des ZPS Diminution à l'échelle de la Charente

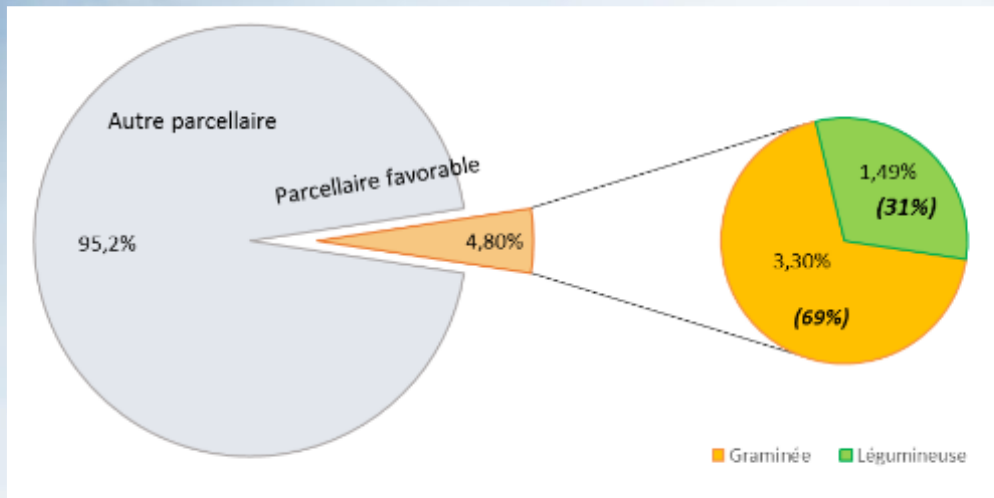


Carte 20 : Distribution des effectifs en rassemblements postnuptiaux à l'échelle du Poitou-Charentes

Répartition des couverts herbacés favorables à l'Outarde canepetière 2018 (PNA Outarde)



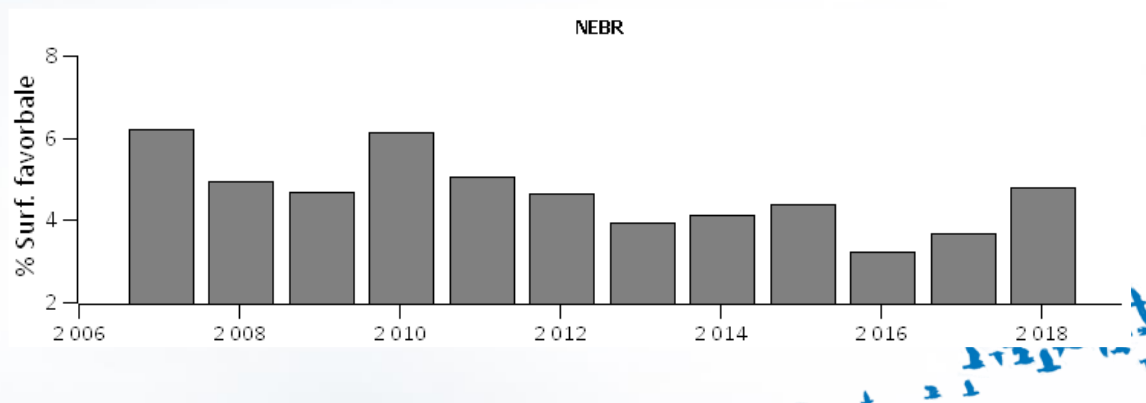
% couverts herbacés favorables à l'Outarde canepetière au sein de la Surface Agricole Utile (SAU)



Résultat attendu dans le DOCOB : **15 % de SAU en couverts herbacés favorables à la reproduction de l'Outarde canepetière**

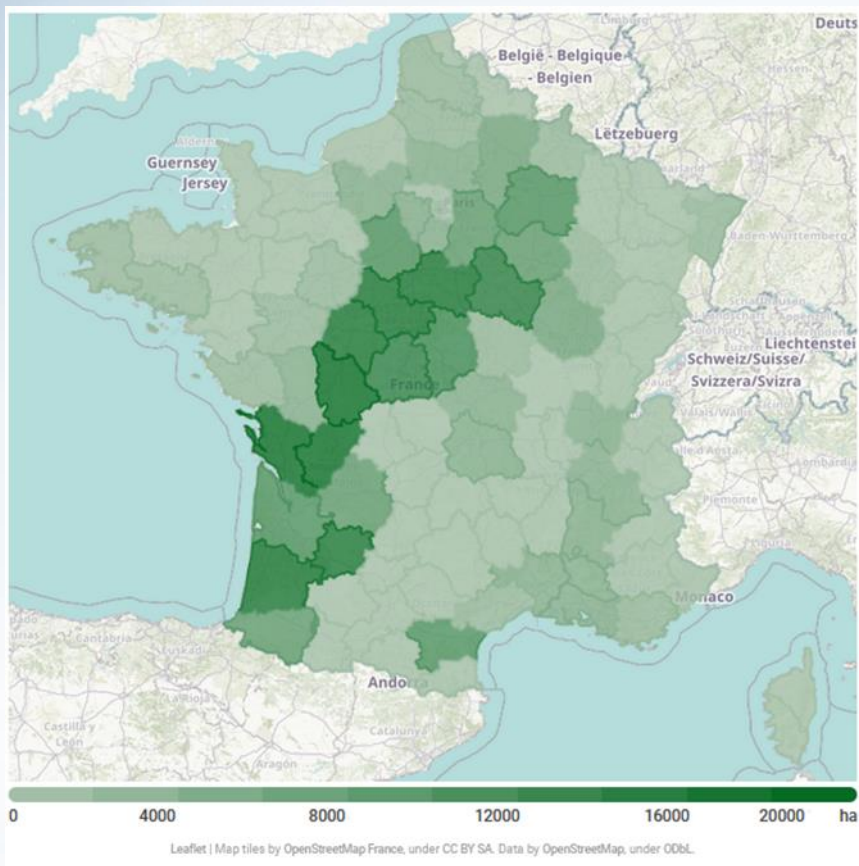
2018 : moins de **5 % de SAU** favorable à l'outarde sur NEBR

- Objectif pas atteint
- Diminution dans le temps (raréfaction de l'élevage)



Guerre en Ukraine : un impact sur les oiseaux de plaine de Charente-Maritime

« L'Union européenne a autorisé la mise en culture des jachères pour compenser la baisse à venir de la production mondiale de céréales liées à la guerre en Ukraine. »



● **Charente-Maritime**
Estimation des surfaces en jachère 2021 (ha) :
 20000
 Évolution par rapport à 2020 :
 -9,5%
 Évolution par rapport à 2016-2020 :
 15,6%

Données de l'AGRESTE 2021

- Pas de retour des agriculteurs sur NEBR directement
- Diminution des surfaces entre 2020-2021 : - 9,5 %
- Facteur de diminution des espaces favorables à la nidification des oiseaux de plaine

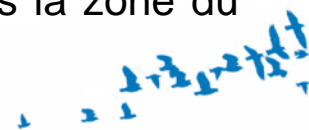
Zoodyssée – Centre d'élevage conservatoire



- Ouvert depuis 2015
- Relâché d'individus issus d'œufs sauvages ou d'élevage

Relâché à Aulnay le 01/09 :

- 15 individus lâchés dont 5 équipés.
- Parmi eux : 1 mort par prédation aviaire et 4 toujours vivants et dont 3 dans la zone du relâché.

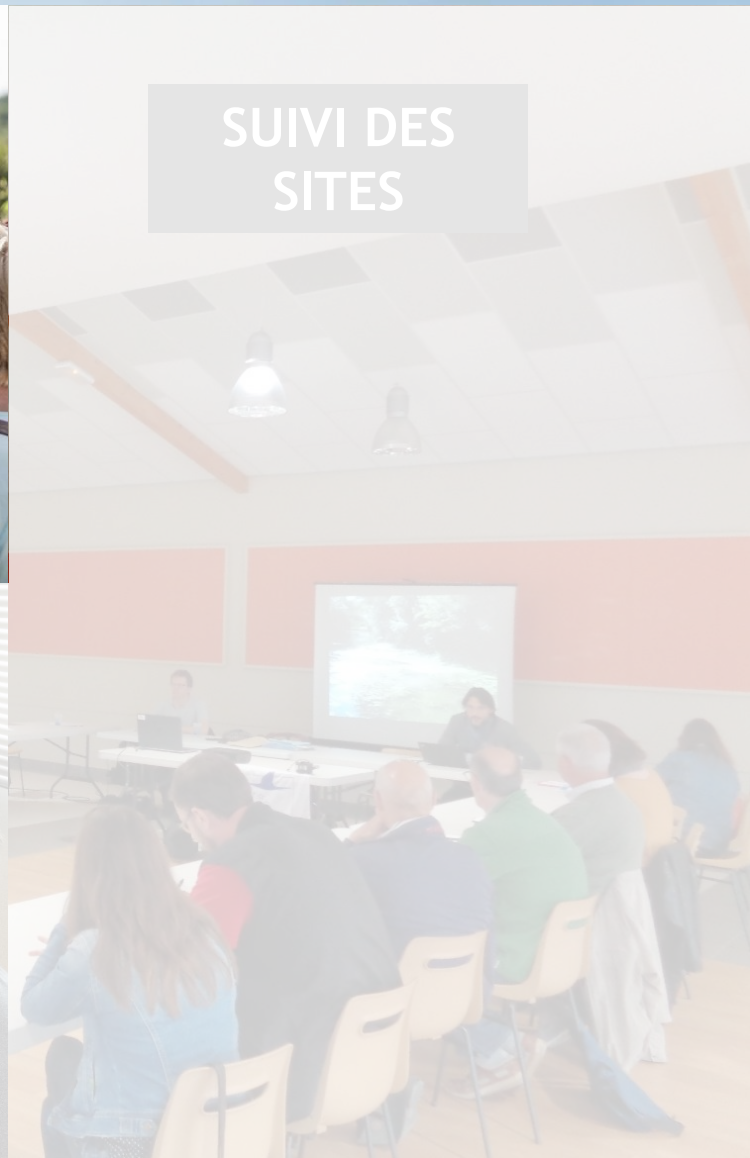




Bilan de la mise en œuvre des actions Avril 2021 – Août 2022 (TF)



ANIMATION



SUIVI DES
SITES



ASSISTANCE
TECHNIQUE



Sensibilisation des acteurs et du public



1 sortie nature : Observation des rassemblements

Octobre 2021 – 18 participants – Aulnay

Mise en œuvre d'un programme pédagogique

*Classe de CE2 – école d'Aulnay – 23 élèves
2 interventions en classe – 1 sortie découverte – 1 évènement de restitution aux parents d'élèves*



1 intervention en conseil municipal

Loiré-sur-Nié – septembre 2022 – 10 participants

1 animation auprès d'un public ciblé

Rencontre des agriculteurs sur la thématique Natura 2000

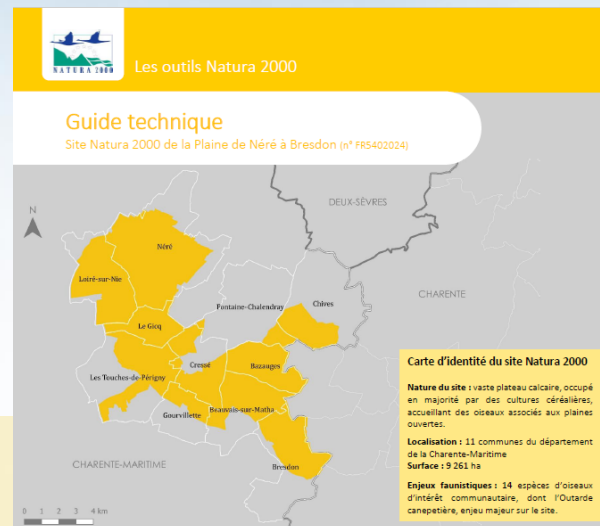
Prévu le 13 octobre

Sensibilisation des acteurs et du public

Actualisation en cours du site web



Création et diffusion en cours du guide technique



Le réseau Natura 2000 est le plus vaste réseau de sites protégés (terrestres et marins) au monde.

Il regroupe un ensemble de sites européens, désignés pour la rareté et/ou la fragilité des habitats naturels et des espèces animales et végétales qui y vivent.

Natura 2000 vise à concilier les activités humaines et la préservation des milieux naturels et de la biodiversité sur le territoire.

La France a fait le choix d'une approche concertée et basée sur le volontariat et la contractualisation. Les acteurs du territoire sont invités à dialoguer et participer activement à la préservation et à la gestion du site Natura 2000.

Trois types d'outils sont mis à disposition :

- La charte Natura 2000, pour valoriser les pratiques respectueuses de l'environnement ;
- Les contrats Natura 2000, pour le financement de travaux de conservation ou de restauration des espaces ou des espèces du site ;
- Les Mesures Agro-environnementales et Climatiques, pour aider les agriculteurs désireux d'adapter leurs pratiques aux enjeux environnementaux.

Le réseau Natura 2000 c'est :



Article Facebook LPO Poitou-Charentes

Document de sensibilisation auprès du public agricole

En cours : réflexion à l'échelle Poitou-Charentes

MAJ plaquette busard en cours (16 et 17)

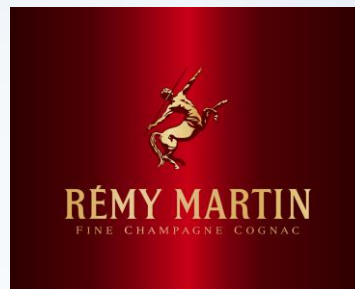
Projets : 1 plaquette outarde, 1 poster, des autocollants



Échanges avec les acteurs du site



Rencontres avec des agriculteurs



**Réunion Présentation
Oedicnème criard
Rémy Martin**



**Réunion animateurs N2000 Charente
Journée régionale des animateurs N2000
Échanges réguliers avec autres animateurs**



**Échanges réguliers avec
les partenaires du site**





ANIMATION



ASSISTANCE
TECHNIQUE



SUIVI DES
SITES

MAEC



(Mesures AgriEnvironnementales et Climatiques)

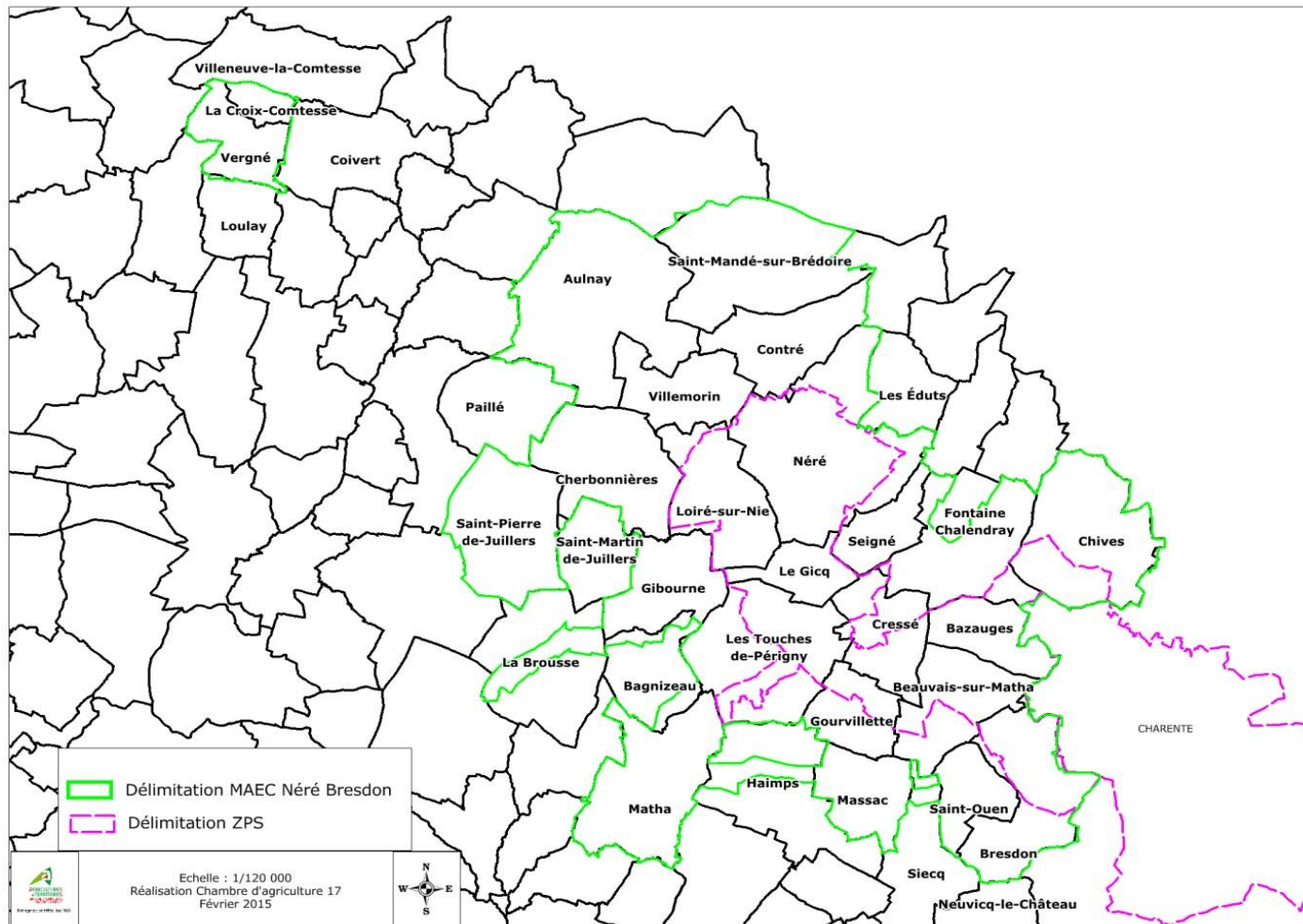
Il s'agit de l'outil Natura 2000 pour les surfaces agricoles.

L'animation se fait hors marché d'animation du DOCOB.

Pour tenir compte de la localisation des Outardes et des Oedicnèmes, le périmètre MAEC « Plaine de Néré à Bresdon » est plus large que celui de la ZPS :

- 35 000 ha, 29 communes concernées et 680 exploitations (RPG 2011)

MAEC



MAEC



- Depuis 2014, la CA17 est opératrice et animatrice, avec un partenariat avec la LPO pour l'animation et le diagnostic environnemental,
- Des contrats de 5 ans sont proposés aux agriculteurs volontaires, avec un financement FEADER-Etat
- Plusieurs mesures sont proposées pour répondre aux enjeux du site dont 2 principales : création d'un couvert favorable aux oiseaux de plaine et création d'une prairie favorable à l'Outarde canepetière



- Depuis 2021, 2 mesures sont proposées pour répondre aux enjeux de la Vallée de l'Antenne, site Natura 2000 qui traverse le site Néré Bresdon : une mesure de création de prairies et une mesure de gestion de prairie.



Code (RR_TTTT_MAEC)	Intitulé et précisions	Année de 1 ^{ière} contractualisation
PC_NEBR_GC01	Création d'un couvert favorable aux oiseaux de plaine	2015
PC_NEBR_HE02	Gestion d'une prairie favorable aux oiseaux de plaine (sans intrants)	2015
PC_NEBR_HE03	Création d'une prairie	2015
PC_NEBR_HE05	Gestion des prairies favorables à la biodiversité remarquable des têtes de bassin (Antenne et affluents)	2021
PC_NEBR_HE06	Création de prairies pour préserver les enjeux écologiques des têtes de bassin (Antenne et affluents)	2021



- **Bilan**

- Depuis la campagne 2020, les mesures de gestion de prairies sont proposées pour une durée d'un an, en attendant la PAC 2023,
- Les chiffres sont issus des données de l'instruction 2020 (couche ISIS) et des données de la CA17 pour 2021 et 2022,
(hors mesure de réduction d'intrants 69 ha)

MAEC



- **Bilan (ha)**

- 2020

Couvert Outarde	Gestion de prairie	Création de prairie	Total général
301,66	23,26	52,02	376,94

2021	Couvert Outarde	Gestion de prairie	Création de prairie	Création prairie Antenne	Total général
Renouvellement	65,25	13,51			78,76
Nouvelles surfaces	122,42	9,45	34,36	13,76	179,99

2022	Couvert Outarde	Gestion de prairie	Création de prairie	Gestion de prairie Antenne	Création prairie Antenne	Total général
Renouvellement	24,56	27,83				52,39
Nouvelles surfaces	13,43	7,43	7,49	7,41	3,43	39,19

Chartes Natura 2000

Réflexion engagée sur l'uniformisation des chartes sur les ZPS de Poitou-Charentes

Pas de contractualisation en 2021-2022

Outil peu adapté pour un site particulièrement agricole

Perspectives sur ce territoire :

- *Communes*
- *CEN-NA*
- *Syndicats d'eau potable / GEMAPI*
- *Agriculteurs ne souhaitant pas s'engager en MAEC*
- *Particuliers*



Actions de protection des nichées

→ Œdicnème criard

Flash 2022 : 25 couples + 2 individus isolés

Prospections supplémentaires : 8 couples

Total : 33 couples

1^{er} année : 3 nids balisés → 1 jeune à l'envol

4 agriculteurs contactés

→ Busards cendrés et Saint-Martin

2 couples de Busard Saint-Martin dans des coupes forestières

8 couples de Busard cendré : 5 nids trouvés → 9 jeunes à l'envol

- 4 étaient dans une friche
- 2 grâce au centre de soin
- 3 grâce à une cage de protection

1 agriculteur contacté

→ Outarde canepetière

Prospections par drone de nuit

2 nuits → 132 ha prospectés

Parcelles ciblées : parcelles en prairie ou luzerne avec mâle chanteur et femelles observées à proximité

1 famille trouvée (4 poussins + 1 femelle) dans une parcelle en MAEC sur Néré

1 agriculteur contacté



© A.BEAUGENDRE



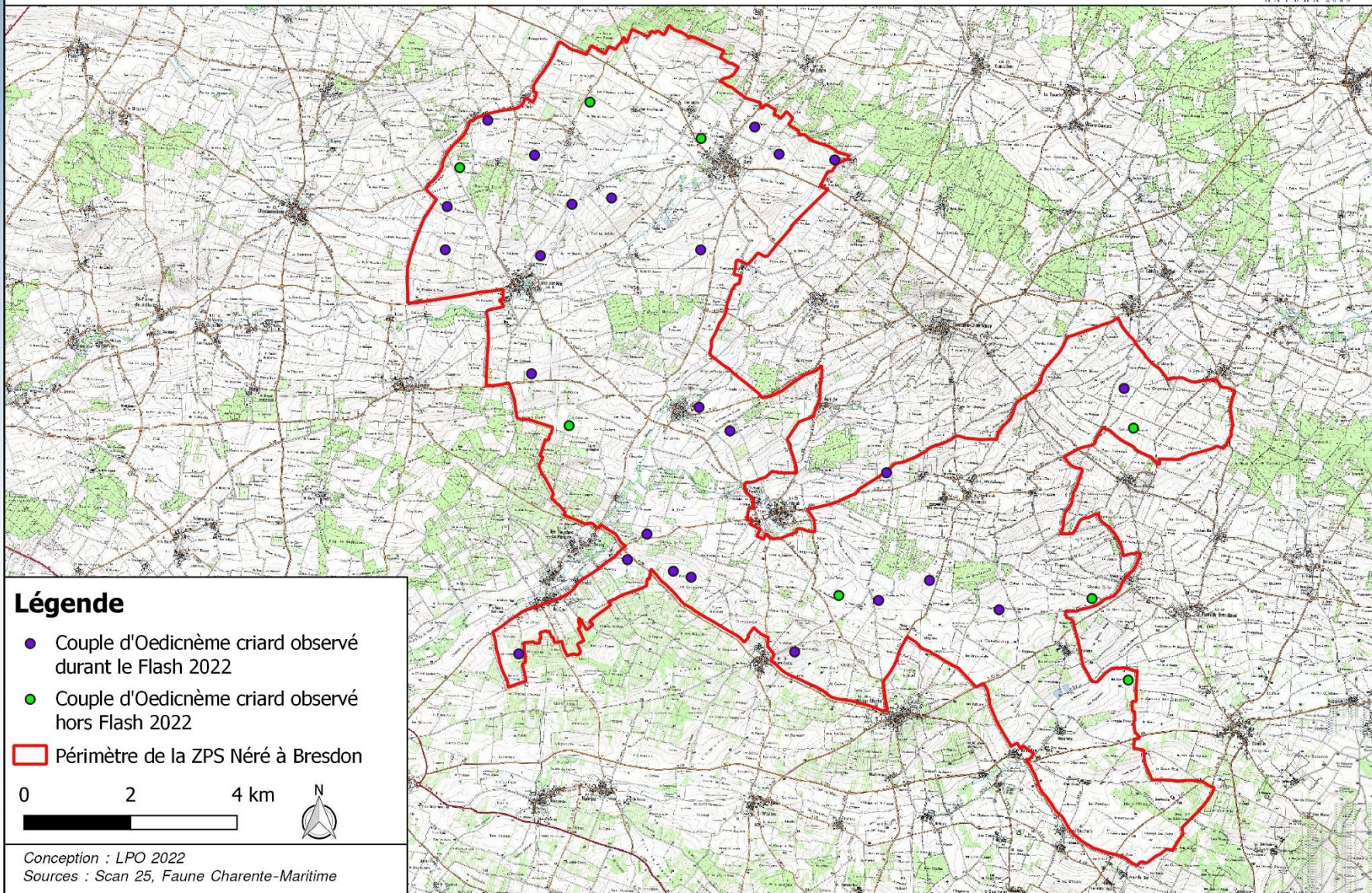
© J.FABRE



© R.BEAUBERT

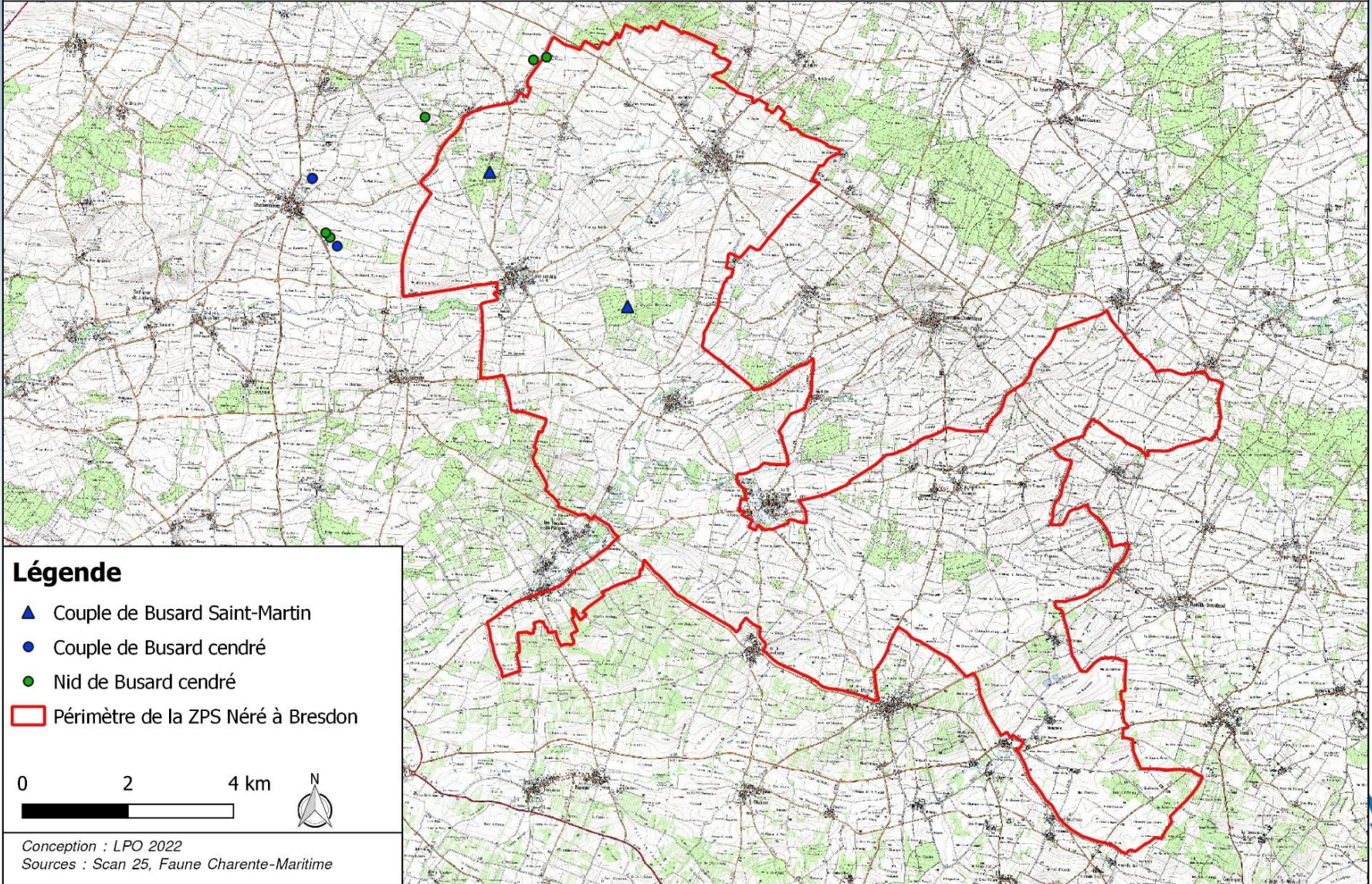
Actions de protection des nichées





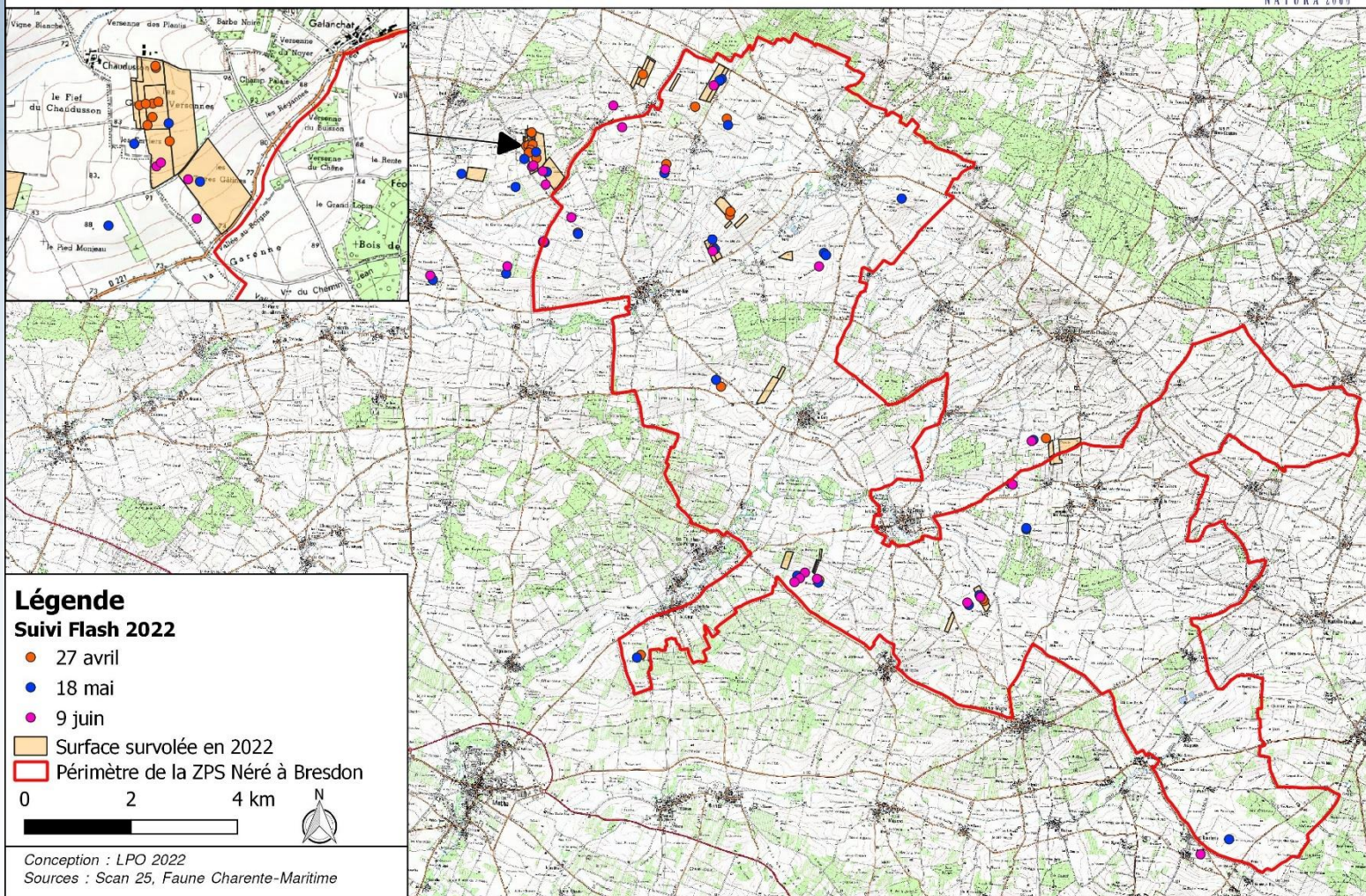
Busard cendré & Busard Saint-Martin

Synthèse des couples nicheurs de Busard cendré et de Busard Saint-Martin en 2022



Outarde canepetière

Localisation des observations d'Outarde canepetière durant le Flash et surface survolée par le drone, en 2022



Comptages Flash

27 avril 2022 : 21 ♂ + 5 ♀

18 mai 2022 : 23 ♂ + 8 ♀

09 juin 2022 : 20 ♂ + 3 ♀



Actions de protection des nichées

Partenariat avec l'entreprise Durepaire

Producteur de luzerne déshydratée en 16 et en 17

- ✓ Convention signée
- ✓ Formation des conducteurs d'engins à la préservation de l'Outarde
- ✓ Transmission des parcelles qui vont être fauchées en amont
- ✓ Accompagnement lors de la fauche si nid soupçonné
- ✓ Ajout de clauses en faveur de l'Outarde dans les contrats avec les agriculteurs



AGIR pour la
BIODIVERSITÉ



Faire connaître les actions de protection des nichées



Affiches

Plaquettes

Protégeons les nichées des oiseaux de plaine

Un nid d'Œdicnème criard a été identifié dans votre parcelle.

Des solutions existent pour le protéger, elles n'empêchent pas la récolte.

CONTACTEZ-NOUS

CONTACTS

Jennifer FABRE – LPO
06 30 48 62 72



AGIR pour la BIODIVERSITÉ



Panneaux d'information

CONTACTS

LPO | Jennifer FABRE

06 30 46 62 72

LPO | Camille FAGOT - Animatrice Natura 2000

06 19 62 16 90 camille.fagot@lpo.fr

Actions de protection des nichées Bénévolat en 17



Protection busards en 17 :

- 1 *bénévole très actif*
- 1 *sortie avec le groupe bénévoles 16*



Évaluations d'incidences et conseils

Projets identifiés et suivis sur le territoire

- ✓ **Hangar photovoltaïque** à Loiré-sur-Nie – Le dossier ne dépend plus de Natura 2000.
- ✓ **Projet éolien « Le petit Treuil » de JPee** à Saint-Ouen-la-Thène et Bresdon
- ✓ **Retournement de prairie** à Beauvais-sur-Matha
- ✓ **Projet éolien de WPD Onshore France** à Bresdon



Articulation avec les autres politiques publiques et de conservation



Réunions et avis :

- ✓ COPIL Re-sources EPTB Charente
- ✓ Réflexion et concertation sur le PAEC pour la programmation 2023-2027



Lien Plan National d'Actions Outarde canepetière :

- ✓ Journée rencontres outardes Centre-Ouest
- ✓ Lien avec l'animateur (LPO 86)



Dotation Natura 2000 allouée aux communes

Communes	Dotation 2021	Dotation 2022
BAZAUGES	1 019 €	1 393 €
BEAUVAIS-SUR-MATHA	0 €	5 276 €
BRESDON	0 €	1 488 €
CHIVES	0 €	0 €
CRESSE	0 €	1 992 €
FONTAINE-CHALENDRAY	0 €	0 €
LE GICQ	1 094 €	1 506 €
GOURVILLETTE	0 €	0 €
LOIRE-SUR-NIE	2 208 €	3 041 €
NERE	5 370 €	6 959 €
LES TOUCHES-DE-PERIGNY	0 €	0 €

En 2022 : évolution des critères d'attribution de la dotation :

- ✓ **Territoire couvert à plus de 50 % par un site Natura 2000**
- ✓ Commune de moins de 10 000 habitants
- ✓ Potentiel financier par habitant des communes < 2 fois le potentiel financier moyen par habitant des communes de la même strate démographique





ANIMATION



SUIVI DES
SITES



ASSISTANCE
TECHNIQUE



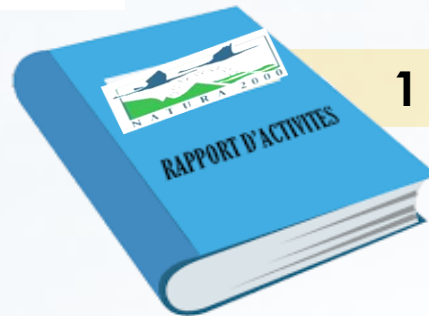
Mise en œuvre du DOCOB



Réunions / échanges
Services de l'Etat



Suivi administratif



1 Bilan annuel



Veille sur les
activités socio-
économiques



Tenue tableau de bord de mise en œuvre des actions
+ Base de données contacts



Suivis écologiques

Comptages des rassemblements

Outardes canepetières

18 septembre 2021 : 59

2 octobre 2021 : 30

Comptage 2022 en cours

Œdicnèmes criards

18 septembre 2021 : 133

2 octobre 2021 : 213

14 octobre 2021 : 135

Comptage 2022 prévu le 1^{er} octobre et le 15 octobre



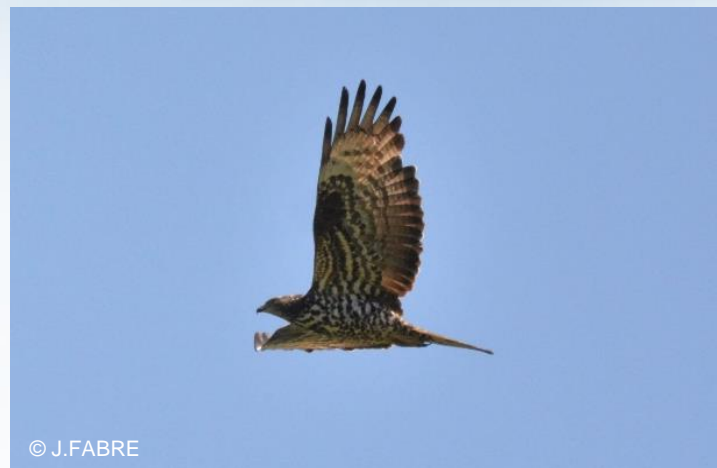
Suivis écologique : Avifaune forestière nicheuse

→ Rapaces forestiers

8 passages de mars à juillet : points d'observation

6 boisements sélectionnés

- 1 couple de **Bondrée apivore**
- 3 couples de **Milan noir**
- 1 nid d'**Epervier d'Europe**
- 2 nids de **Faucon Crécerelle**
- 3 nids de **Buse variable**



→ Engoulevent d'Europe

Prospections par points d'écoute nocturne

1 nuit → 12 points d'écoute

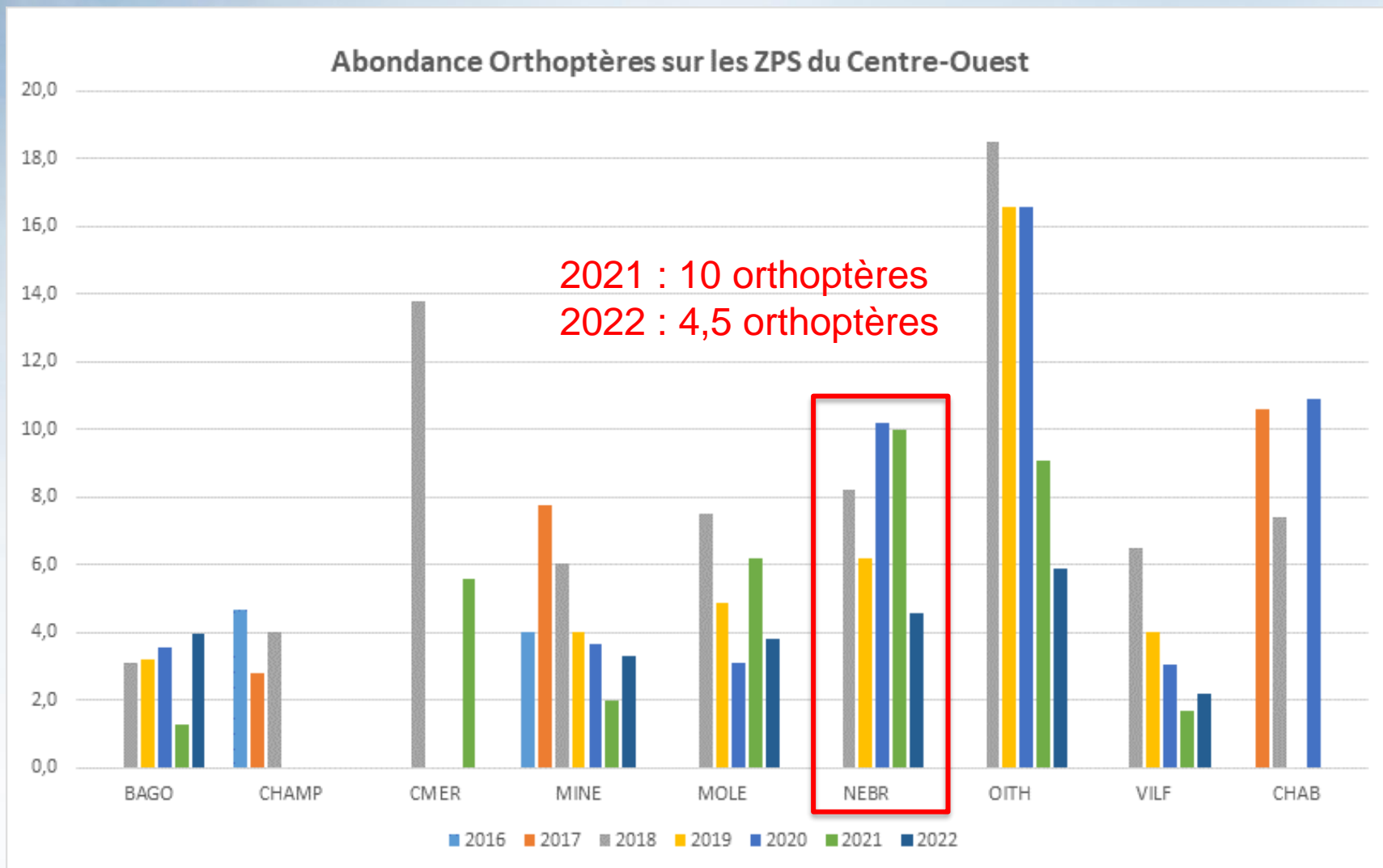
Boisements ciblés

2 contacts de mâles chanteurs :

- 1 dans le Bois de Féole
- 1 dans le Bois de Berdaguet



Suivi de l'abondance des orthoptères





Actions	Réalisation 2021/2022
Création et entretien d'un couvert d'intérêt floristique ou faunistique, ne pouvant pas être déclaré au titre du gel	Réalisé MAEC
Amélioration d'un couvert déclaré au titre du gel	
Gestion de prairies en une prairie favorable à l'Outarde canepetière et aux oiseaux de plaine	
Gestion de prairies en une prairie favorable à l'Outarde canepetière et aux oiseaux de plaine : fertilisation en azote limitée	
Reconversion d'une terre arable en une prairie favorable à l'Outarde canepetière et aux oiseaux de plaine	
Création et entretien d'un maillage de zones de régulation écologique sur gel ou prairie	
Gestion d'une prairie favorable à la biodiversité	
Restauration d'une prairie favorable à la biodiversité	
Entretien de haies "1 face" localisées de manière pertinente	Non réalisé
Entretien d'une haie paysagère simple ou double	
Plantation et entretien d'une haie paysagère	
Entretien des arbres isolés	



Actions	Réalisation 2021/2022
La Charte Natura 2000	Non réalisé
Proposition d'extension du périmètre	En cours
Sauvegarde des nichées	Réalisé
Suivi de l'état de conservation des populations d'espèces cibles	Réalisé
Suivi de l'occupation du sol et des pratiques	Non réalisé
Programme de sensibilisation sur les sites Natura 2000 des plaines charentaises	Réalisé
Mise en œuvre du document d'objectifs	Réalisé
Suivi de l'évolution des activités socio-économiques et des réglementations	Réalisé
Étude préalable visant à identifier les tronçons électriques posant problème	Déjà réalisé



Bilan financier 2021-2022 (TF)



Bilan financier de l'animation

	Animation	Assistance technique	Suivis socio-économiques	Évaluation et MAJ du DOCOB	Assistance administrative	TOTAL
Tranche ferme (2021-2022)						
Réalisation	X	X	X	X	X	
Temps (en j)	17,75	13	5	3	4	42,75
Montant total	9 019, 25 €	5 915, 00 €	2 275, 00 €	1 365, 00 €	1 820,00 €	20 394, 25 €



Des questions ?

Merci pour votre
attention !



AGIR pour la
BIODIVERSITÉ

CONTACT

Camille FAGOT
camille.fagot@lpo.fr
06 19 62 16 90